

Les contrevents

Chaque fenêtre est munie de deux contrevents se rabattant en façade. En planches larges et verticales assemblées par des barres sans écharpe, ni lisse haute ni basse, chaque contrevent est supporté par des pentures de fer. Le recouvrement des 2 contrevents est assuré par une entaille à mi-bois. Les gonds peuvent être fixés sur des cadres en bois placés dans la feuillure de la fenêtre.

Sur les hautes fenêtres d'étage, les contrevents seront par contre persiennés.

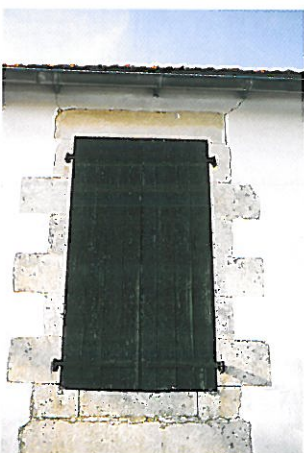
Les contrevents et leurs pentures sont peints de la même teinte et animent les façades par leurs couleurs, leur matière, et les ombres qu'ils projettent.



1



4



2



5

fermetures

C'est pourquoi la pose en façade de volets en P.V.C. ou de volets roulants ne peut s'accepter.

Les portes d'entrée

Il n'y a jamais création de porche et les portes d'entrée sont elles aussi placées à mi-mur.

En planches le plus souvent sans aucun ornement, leur largeur est identique à celle des fenêtres. Leur linteau est aligné sur ceux des fenêtres.

Une imposte rectangulaire plus ou moins haute peut quelquefois servir à l'éclairage naturel de l'entrée.

Les portes d'entrée sont peintes comme les volets.

De nos jours, il faut éviter le choix de certains modèles proposés sur catalogue et s'inspirer de styles étrangers à l'île de Ré ou employant le plastique, l'aluminium ou le fer forgé.



6



3



7

- 1 - Saint-Martin-de-Ré
- 2 - Rivedoux-Plage
- 3 - Loix-en-Ré

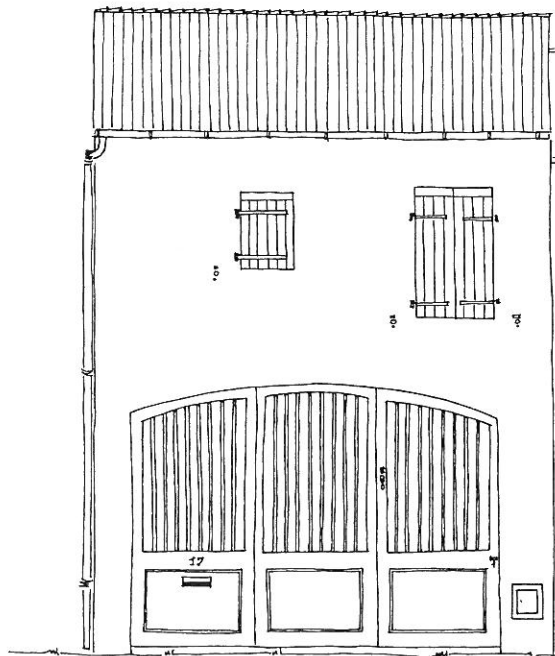
- 4 - La Flotte-en-Ré
- 5 - Le Bois-Plage-en-Ré
- 6 - Saint-Clément-des-Baleines
- 7 - Sainte-Marie-de-Ré

Les portails et portes de chai

Les portails et portes des chais en lames de bois verticales jointives étaient placés le plus souvent au nu extérieur de la façade et s'ouvraient sur la voie.

Munis de pentures souvent obliques ils présentent de hautes proportions. Leurs linteaux présentent des formes et matériaux variés (en bois ou en pierres appareillées, droits ou cintrés).

Pour éviter la succession de portails et portes, un portillon s'ouvre parfois dans les vantaux de la grande porte cochère.



Portail à usage mixte : piétons et véhicules

Les portes de garage

De nos jours, les portes de garage et portails doivent s'ouvrir vers l'intérieur (sauf cas particulier).

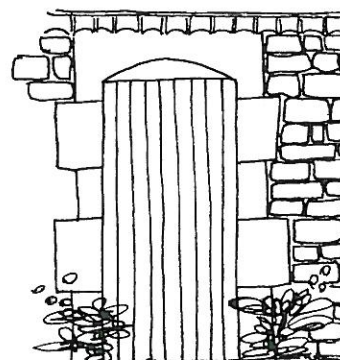
La multiplication des automobiles, la nécessité de les garer sur les terrains et l'étroitesse des voies publiques conduisent à des pratiques souvent très inesthétiques : succession de portes et portails en P.V.C. ou en métal, basculants, coulissants, télécommandés, de trop grande largeur ou en net recul de la façade, créant ainsi un effet de porche ou de créneau.

Il est important d'aligner le linteau sur ceux des autres ouvertures, et sauf exception, de poser la menuiserie en tableau et au même nu que les fenêtres pour ne pas créer de renforcement dans la façade.

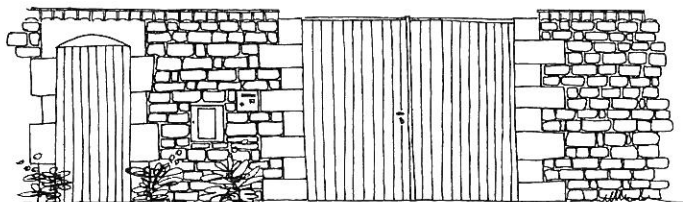
La création d'une feuillure est toujours souhaitable.

Une bonne conception du projet doit chercher à réduire le nombre de ces ouvertures sur les voies publiques et à retrouver la qualité traditionnelle dans le choix du matériau (bois à larges lames verticales), des proportions et de la couleur.

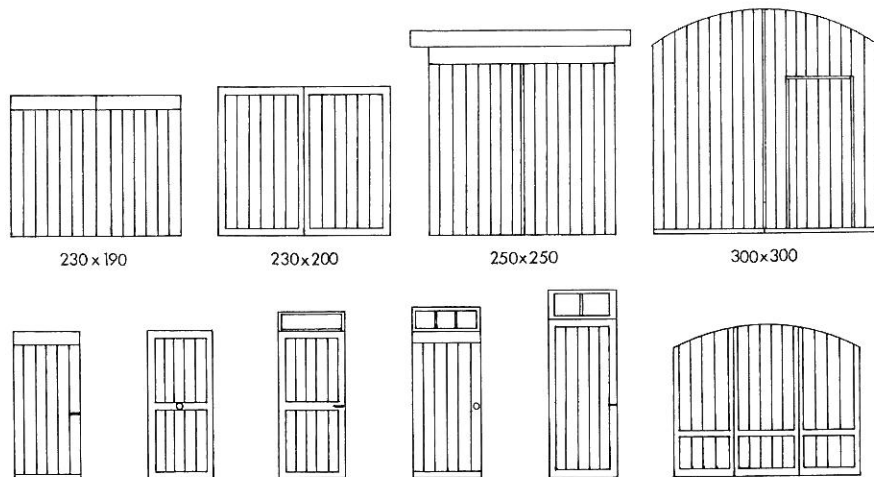
île de Ré



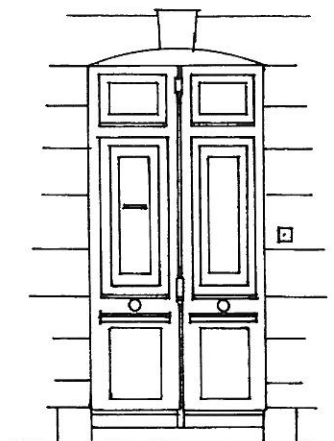
Porte de clos à linteau monolithe délardé



Différenciation des fonctions : porte et portail



Variété des portes d'entrée, portes de garage (ZPPAU de La Flotte)



Porte d'entrée à deux battants

Les éléments intrus

- les portails à claire-voie, arrondis, en chapeau de gen-darme etc...
- les portes d'entrée en aluminium ou P.V.C.
- le fer forgé, les vitrages de couleur
- les portails en P.V.C. et les portes de garage avec oculus ou hublots
- le bois "naturel"
- les volets roulants sur les façades vues des espaces publics
- les pavés de verre.